



# WEBS EA

## 保本跟单



功能介绍



# 01 WEBSEA

保本跟单 ↙

~ PART ONE 功能介绍



# 什么是保本跟单功能?

- 保本跟单定义：保本跟单是通过保障用户**本金安全**的跟单投资模式，用户在跟随带单员进行交易时，如果发生亏损，由带单员的保证金根据赔付规则承担本金损失，用户不会有损失本金的风险。

## 保障机制

与普通跟单不同，保本跟单为用户提供了一种风险保障机制，用户的本金在一定条件下会被保护。



## 独立资金账户

每个用户在保本跟单过程中，都会将资金划入专门的跟单账户，与其他账户的资金隔离，避免相互影响。



## 赔付机制

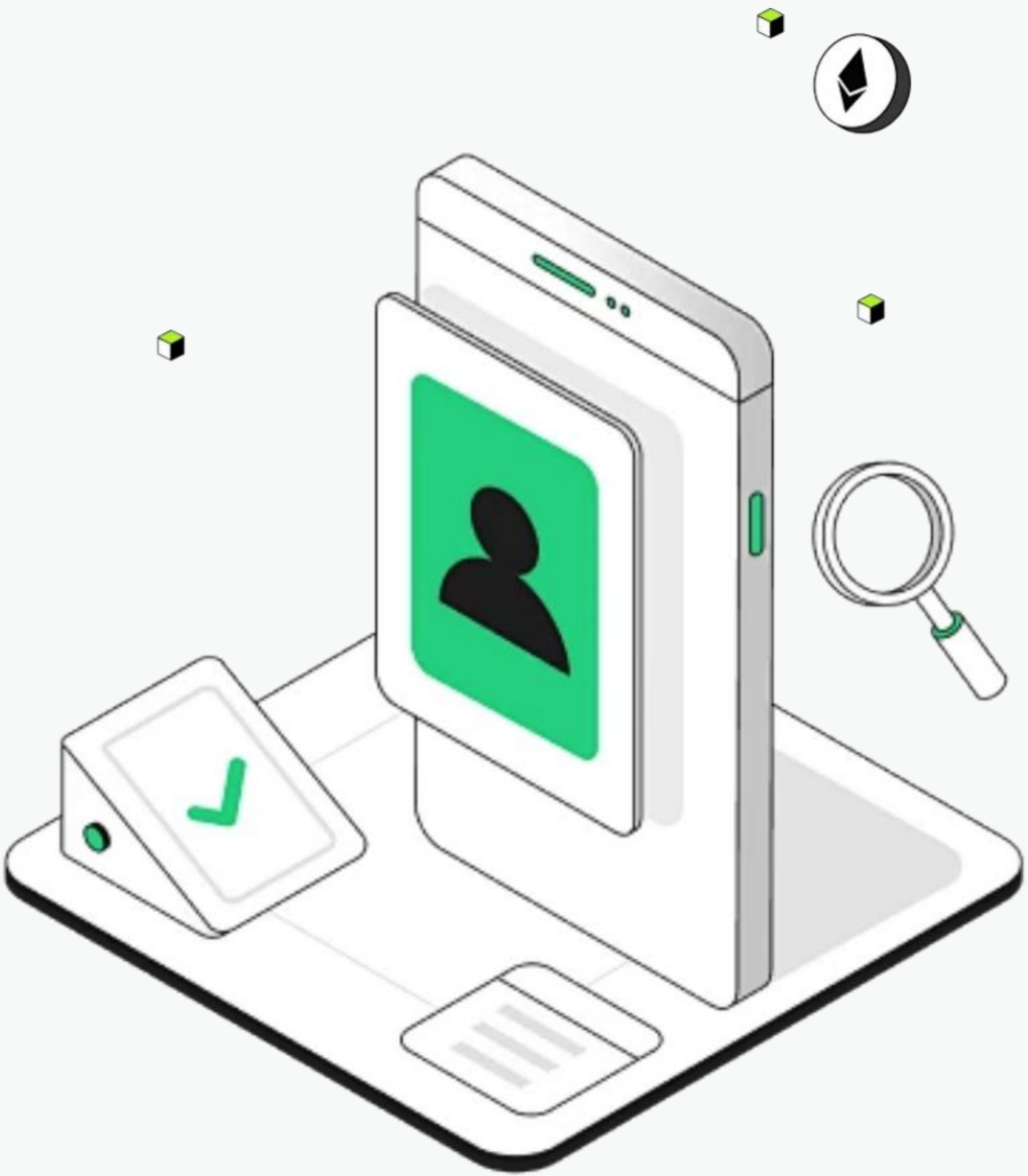
如果用户在保本跟单期内亏损，平台根据已设定的赔付规则从保本跟单带单员保证金中，向用户划转赔付亏损部分，确保本金不受损失。



# 普通跟单与保本跟单的对比

WEBSEA  
保本跟单

普通跟单	保本跟单
用户将资金投入某个交易员的账户，跟随其交易操作，但没有任何本金保障。若发生亏损，用户将承担全部损失。	在保本跟单模式下，用户的资金被隔离管理，并且有明确的赔付机制，亏损在一定条件下会得到赔偿。
/	保本跟单适用于希望通过跟单获得收益，但又对风险有所顾虑的用户。通过提供保本机制，平台能够降低用户的心理压力，吸引更多用户参与。
普通跟单用户因需自行承担所有亏损风险，故心理负担沉重。	相比之下，保本跟单通过避免本金损失，绝大程度减轻投资者的担忧，使用户更愿意参与跟单交易。





# 用户权益的三大支柱

WEBSEA  
保本跟单

## 本金保障机制



- 用户在订阅保本跟单后，出现亏损，平台根据计算公式进行赔付。
- 赔付金额会根据用户的初始资金、期末资金以及期间的资金操作进行计算。

## 可视化管理工具



- 平台为用户提供实时监控工具，帮助用户了解自己资金的盈亏情况，确保透明度和公平性。

## 操作简便性特点



- 保本跟单的操作简单，用户只需选择保本带单员，订阅并划入资金，系统会自动完成后续操作。
- 用户无需过多干预，既能享受带单员的交易收益，又能享受本金保障。

# 保本跟单的优势

WEBSEA  
保本跟单

## 本金保障>降低投资风险

保本跟单通过平台的赔付机制为用户提供本金保障，降低市场波动带来的投资风险，增强用户的信心。

01

## 提高投资者信任感

通过保障机制，用户对平台的信任感增强，有助于吸引更多投资者，特别是低风险投资者，增加平台的活跃度和资金流入。

02

## 灵活的资金管理和风险控制

提供独立的跟单账户，确保资金专款专用。用户可灵活调整资金，并且每个跟单项目都有独立的风险控制。

03

## 吸引更多用户参与跟单

保本跟单降低了风险，吸引了更多用户参与，增加了平台的交易量和用户粘性。

04

## 透明的操作和清晰的赔付逻辑

赔付逻辑透明，用户清楚亏损赔付规则，增强平台信任感，并帮助用户合理预期收益和风险。

05

## 适应市场波动，优化投资策略

提供稳健的投资工具，帮助用户应对市场波动，通过多样化策略优化投资，降低单一风险，实现资产增值。

06



# 02 WEBSSEA

带单员 ↙

~ PART TWO 规则介绍

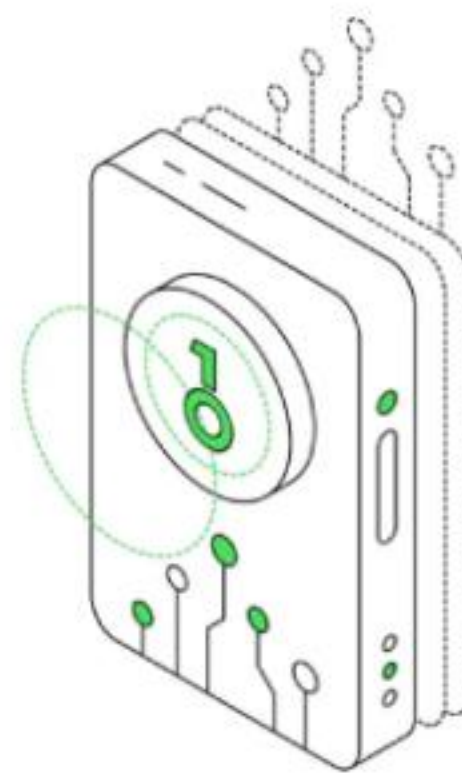
# 如何成为带单员

WEBSEA  
保本跟单



- 成为保本带单员，首先需要在平台上提交申请并缴纳一定的保证金。
- 此保证金确保带单员能承担一定的风险，并且为参与的跟单用户提供赔付保障。

需要保证金



- 申请成为保本带单员时，带单员的账户中不得持有任何仓位，确保带单员的操作能够保持独立性，不受个人投资仓位的影响。

无任何仓位



- 带单员在申请成为保本带单员之前，不能有任何正在跟随的用户，这保证了带单员的管理权限和责任清晰。

无用户跟随



# 带单员申请流程与审核标准

WEBSE  
保本跟单

## 申请流程

01

02



- 带单员需要填写申请表格并提交，平台将审核带单员的资质和保证金情况。
- 一旦审核通过，带单员可以正式成为保本带单员，并开始设置自己的带单策略。

- 平台根据带单员的资金实力、历史交易记录和风险管理能力来审查其资格，确保选拔出有经验且具备风险控制能力的带单员。

# 带单参数设置详解

WEBSEA >  
保本跟单 >



## 设置订阅周期

- 带单员可以为跟单用户设置不同的订阅周期，例如7天、15天、30天等。
- 用户订阅时，需要选择合适的周期并支付相应的订阅费用。

## 设置跟单资金

- 带单员可以设定每个用户的最小跟单金额和最大跟单金额，确保每个跟单项目的资金在可控范围内。

## 风险控制设置

- 带单员需要为每个跟单项目设置风险控制机制，例如止损规则、资金划拨策略等，确保跟单用户的资金得到有效保障。



# 开启带单功能

WEBSEA >  
保本跟单 >

## 开启带单操作

完成所有设置后，带单员可以在平台上开启带单功能，公开展示其交易策略和跟单计划，允许其他用户进行订阅。



## 显示带单员信息

带单员在平台上会显示为“保本带单员”，并标明其保证金余额、订阅周期等重要信息，供用户选择参考。



## 审批用户跟单申请

若带单员开启了人工审核功能，所有跟单用户的申请都需要经过带单员的审批。带单员可选择接受或拒绝用户的跟单申请。



# 管理和调整带单策略

WEBSEA >  
保本跟单 >

## 跟单监控与调整

带单员需定期监控跟单用户的交易状态，包括每个用户的跟单金额、仓位情况、盈亏情况等，并根据市场变化调整交易策略。

## 调整带单设置

带单员可以根据实际情况，随时调整跟单的参数，例如修改跟单资金的上限或下限、调整分润比例等，以适应市场变化并优化用户的跟单体验。





# 跟单结束与结算

WEBSEA  
保本跟单



## 结束带单



- 在订阅周期结束时，带单员需要结束当前的带单操作，确保所有仓位被平仓，并且根据设定的规则进行分润结算。



## 结算赔付



- 如果在带单过程中，用户发生亏损且符合保本赔付条件，带单员需要按照保本跟单的规则，使用自己的保证金为用户进行赔付。

## 收回保证金



- 在带单项目结束后，带单员可以收回自己的保证金，并根据分润情况获得相应的收益。



# 03 WEBSSEA

用户使用 ↙

~ PART THREE 规则介绍



# 用户跟单流程简略

WEBSEA >  
保本跟单 >



# 参与流程跟单详细

WEBSEA  
保本跟单

## 01 选择保本跟单

转入资金至跟单账户，选择保本跟单

## 02 选择合适的带单员

浏览与筛选：查看带单员资料，选择符合自己风险偏好的带单员。  
查看详细信息：审查带单员的策略、收益、保证金等信息。

## 03 订阅带单员

订阅操作：填写订阅金额、选择周期，提交申请并支付订阅费用。  
确认信息：确认订阅金额、周期、费用和带单员保证金等。

## 04 开始跟单

自动跟单：订阅后，资金自动投入带单员项目，系统按带单员操作自动执行交易。

## 05 订阅结束

订阅结束：周期结束后，系统自动平仓并结算盈亏。

## 06 结束跟单和结算

赔付与资金划回：亏损符合赔付条件时，平台计算赔偿并支付，剩余资金划回用户账户。



# 如何参与跟单

WEBSEA  
保本跟单



点击资金  
选择跟单

点击  
资金划转



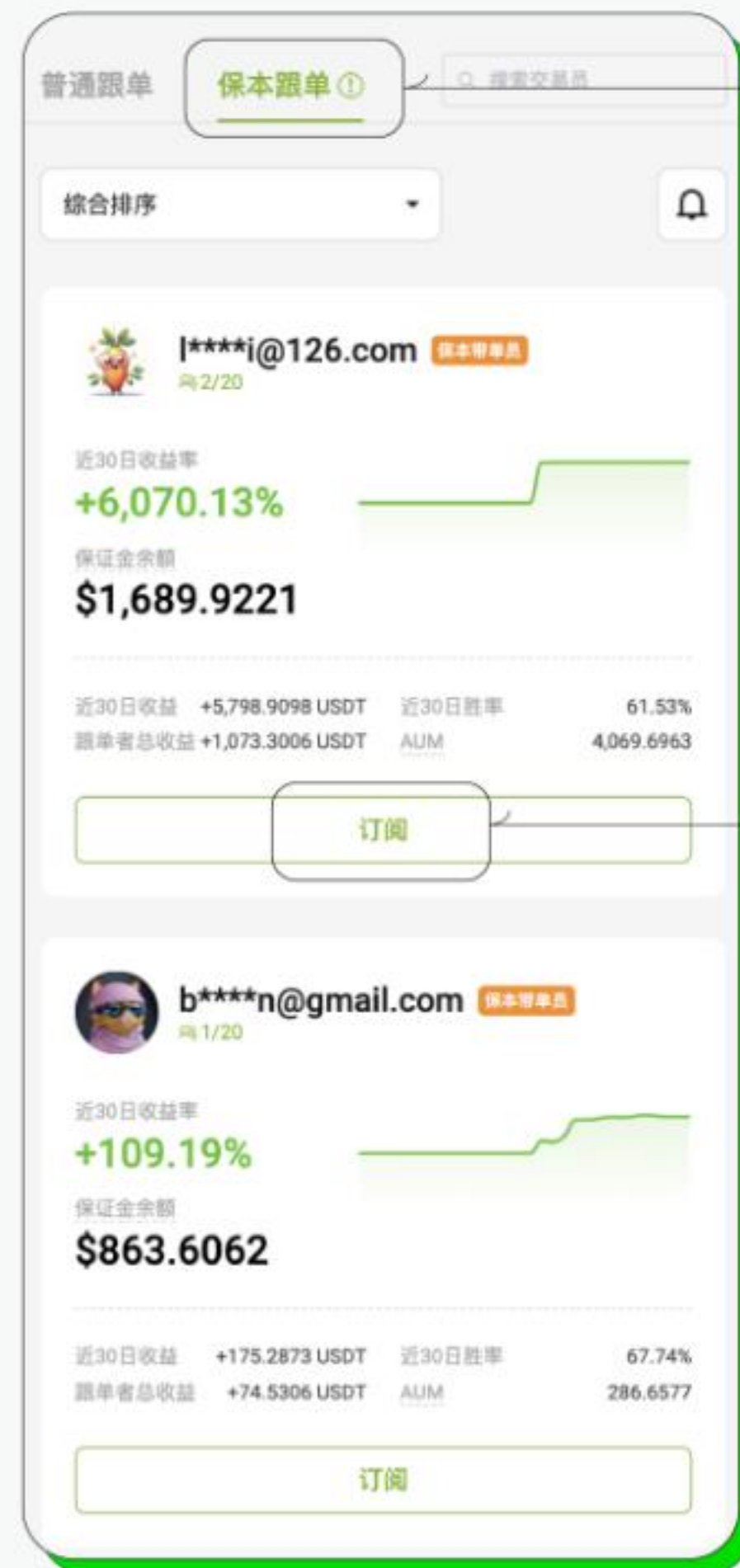
划转资金  
至合约保本跟单账户

输入  
划转数量

点击  
确认划转

# 如何参与跟单

WEBSEA  
保本跟单



选择  
保本跟单

点击  
订阅



再次点击  
订阅  
支付订阅费用



# 保本跟单操作流程

WEBSEA  
保本跟单



01

## 自动跟单机制

一旦完成订阅，用户的资金将自动投入到所选的保本带单员的跟单项目中。之后，系统将根据带单员的操作自动为用户执行相应的交易，无需用户手动干预。

02

## 风险控制措施

跟单开始后，用户的资金将与带单员的操作挂钩，每次带单员开仓或平仓时，系统会同步进行相应的操作。若跟单资金出现亏损，平台将根据保本跟单的赔付规则为用户提供赔偿。

03

## 跟单过程操作限制

在保本跟单期间，用户无法自行平仓或修改仓位设置。所有的操作都会由带单员和平台系统控制，确保本金保障的有效性。

04

## 赔付规则概述

若跟单资金发生亏损，平台将根据既定的保本跟单赔付规则，自动划拨保本跟单员的保证金向跟单用户提供赔付，以保护用户投资本金。

# 结束跟单和结算

WEBSEA  
保本跟单

1

## 订阅周期结束

订阅期结束后，跟单自动结束，系统平仓所有仓位，完成结算。

2

## 结算盈亏

根据带单员操作和市场情况计算盈亏，若亏损，平台按保本规则赔付，保障用户除手续费外的本金。

3

## 获得赔付

符合赔付条件时，平台根据规则计算并支付赔偿金额。

4

## 资金划回

跟单结束后，剩余资金自动划回用户账户，用户可继续跟单或转出资金。





# 保本跟单的资金管理与隔离

WEBSEA >  
保本跟单 >



## 独立账户管理

- 每个参与保本跟单的用户会拥有一个专门的“跟单账户”。
- 用户将资金划入该账户，所有跟单操作都基于该账户的资金进行，而与用户其他交易账户的资金完全隔离。
- 这种资金隔离确保了用户的跟单资金与其他投资行为互不干扰，从而更加安全。

## 资金划转流程

- 用户在选择保本跟单后，需将资金从主账户转入跟单账户，资金进入后专门用于跟随带单员操作。
- 在订阅期间，只可向保本跟单账户划转资金，但不可转出资金



# 计算亏损与赔付条件

WEBSEA  
保本跟单

## 初始资金与期末资金的对比



- 保本跟单的核心是保障用户的本金安全。
- 因此，在用户参与保本跟单时，系统会记录用户的初始资金和跟单结束时的期末资金。
- 若用户在跟单过程中出现亏损，系统会计算亏损金额，并根据赔付规则进行补偿。

## 赔付逻辑



- 赔付金额是根据用户的亏损情况来计算的。
- **赔付公式通常为：**  
$$\text{保本赔付金额} = \text{期初权益} - \text{期末权益} + \text{期间划入} - \text{已产生手续费} - \text{当期分润应退回金额}$$

## 触发赔付的条件



- 若用户的亏损符合平台的赔付标准，系统将触发赔付机制，保证用户的本金得到补偿。
- 赔付的金额会根据亏损情况自动结算并划拨至用户账户。



# 用户使用保本跟单举例

WEBSEA >  
保本跟单 >

- 1、用户A选择带单员B，初始投资金额为 **1,000 USDT**，订阅周期设定为 **3天**。
- 2、用户A在订阅带单员B时支付了 **10 USDT**，开启跟单；
- 3、假设跟单过程中用户A的账户金额逐渐减少，且期末权益为 **200 USDT**，即用户的跟单账户损失了 **800 USDT (从 1,000 USDT 降至 200 USDT)**。
- 4、在跟单期间，用户A向合约账户增加了 **100 USDT**，交易手续费磨损**20USDT**；
- 5、跟单周期结束时，根据赔付公式：  
保本赔付金额 = 期初权益 - 期末权益 + 期间划入 - 已产生手续费  
根据用户A的情况，进行赔付计算：  
期初权益 = **1,000 USDT**  
期末权益 = **200 USDT**  
期间划入 = **100 USDT**  
已产生手续费 = **20 USDT**  
将上述值代入赔付公式：  
保本赔付金额 = **1,000 - 200 + 100 - 20 - 0 = 880 USDT**
- 6、因用户A亏损符合赔付条件，平台会根据赔付规则计算并划转带单员B的**880 USDT** 到用户A的账户。
- 7、资金划回赔付后，用户A剩余的 **200 USDT** 会被自动划回到用户A的主账户。  
如果用户A选择继续跟单，可以将其继续投入跟单；如果选择退出，则剩余资金会返回主账户。





# 保本跟单功能的意义

WEBSEA  
保本跟单



## 01 提升用户信任和平台信誉

保本跟单为用户提供本金保障，降低风险，提升用户信任，增强平台信誉，帮助平台赢得长期用户信任；

## 02 吸引更多低风险投资者

保本跟单降低风险，吸引低风险投资者，扩大平台用户群体，提升活跃度，促进交易量增长；

## 03 提供稳定的投资收益

保本跟单为用户提供稳定的投资环境，适应市场波动，帮助用户在不同市场条件下实现稳定收益；

## 持续优化平台生态与长远发展 04

吸引更多用户，提升平台信誉，推动平台的可持续发展和盈利模式多元化；

## 提高平台的市场竞争力 05

保本跟单为平台提供差异化优势，吸引低风险投资者，增强平台吸引力，提升市场竞争力；

## 激励带单员提供更优质的服务 06

带单员需保障跟单用户本金安全，提升市场分析和风险控制能力，提供更专业的服务；





# 平台在保本跟单功能中的作用

WEBSEA  
保本跟单

## 赔付中介角色

- 平台负责在用户亏损时按赔付规则将赔偿资金划转至用户账户，确保用户本金安全。

## 保本机制执行

- 触发保本条件时，平台自动从资金池或带单员保证金中划拨赔偿资金，保障赔付及时进行。

## 高效自动化赔付

- 平台通过自动化系统高效处理赔付，保证用户能迅速收到赔偿资金。

## 用户权益保障

- 平台确保所有赔付操作的透明和公正，提供清晰的赔付条件和流程。

## 监管与合规

- 平台监控赔付流程，确保合规并避免不正当操作，保障用户利益不受侵害。

## 竞争优势

- 通过提供保本跟单，平台增强竞争力，吸引更多低风险投资者参与，提升品牌信誉。



# WEBS EA

## 保本跟单



期待您对本功能的体验

Thank you for watching

